

2025年度 J M R C九州共済・スポーツ安全保険について

J M R C全国共同共済の廃止（2025年3月31日までは有効）により、J M R C九州共済単独での従来の最高1,000万円の給付が不可能となりました。よってJ M R C九州共済加入を必須とし、これに追加して公益財団法人スポーツ安全協会の「J M R C九州スポーツ安全保険」への加入を推進します。

1、スポーツ安全保険とは

公益財団法人スポーツ安全協会のスポーツ安全保険は、加入団体（アマチュアのスポーツ活動、文化活動等を行う団体）の構成員を被保険者として、東京海上日動火災保険(株)を幹事保険会社とする共同引受保険会社との間に、「傷害保険」、「賠償責任保険」、「突然死、葬祭費用保険」を一括契約した補償制度である。

- ・ 傷害保険：入・通院、手術、後遺障害、死亡を補償。
- ・ 賠償責任保険：対人、対物を補償。但し、自動車事故による損害は除外される。（例：競技中のガードレール破損、ピットレーンやパドックにおける車両でのクルーとの接触等）
- ・ 突然死葬祭費用保険：団体活動中における突然死（急性心不全・脳内出血など）による葬祭費用補償。

2、加入条件

「J M R C九州スポーツ安全保険」はJ M R C九州としての大口団体加入となるため、本協議会に加盟登録しているクラブ・団体の所属員が、J M R C九州共済に加入したうえクラブ単位で加入することができる。1クラブ4名以上の加入が必要であるが、以降の追加加入も可能でJ A F競技ライセンス所持の有無は問わない。個人単独やJ M R C九州未加入クラブは受け付けない。

3、補償【有効期間：2025年4月1日（以降は加入日）～2026年3月31日】

補償対象範囲は、J M R C九州に登録しているクラブ等の団体活動やJ M R C九州の団体としての活動が補償される。保険加入有効クラブが実施する団体活動（走行会、練習会等）についても、公認競技会か否かによらず対象となる。団体活動とは、集合してから解散を行うまでの間を指す（自宅から会場までの通常の経路往復中も対象となる）。

4、加入区分

J M R C九州スポーツ安全保険の加入には、C、B等の区分がある。

- ・ 「2025年4月1日」を基準として65歳以上の加入者は、B区分となる。
- ・ B区分では死亡上限600万円+400万円（J M R C九州共済）とし、保険加入条件を満たすことができる。

加入区分 (高校生以上)	傷害保険金額				賠償責任保険	突然死葬祭費用保険	年間掛金/人
	死亡	後遺障害	入院日額 (180日以内)	通院日額 (30日限度)	対人対物賠償 支払限度額 (免責金額なし)	(支払上限)	
C (64歳以下)	2,000万円	3,000万円	4,000円	1,500円	合算1事故5億円 (対人賠償は1人1億円)	突然死(急性心不全・ 脳内出血等) 180万円	3,000円 (1,850円+150円+1,000円)
B (65歳以上)	600万円	900万円	1,800円	1,000円			2,350円 (1,200円+150円+1,000円)
JMRC九州 共済	400万円						1,000円

■ スポーツ安全保険加入費用（含JMRC九州登録共済費用）

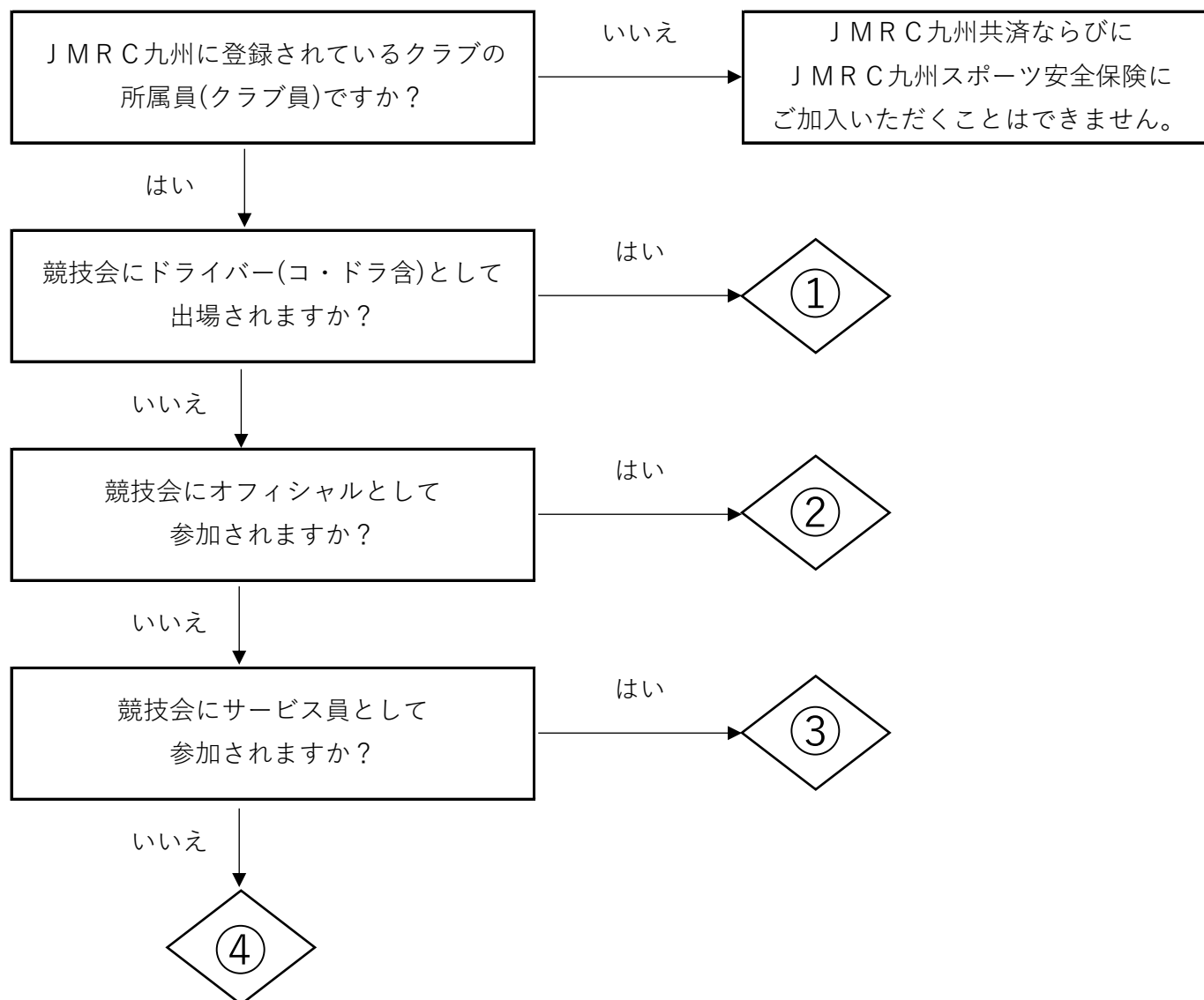
- ・ C区分（64歳以下）：3,000円（掛金1,850円+JMRC九州共済及び登録料1,150円）
- ・ B区分（65歳以上）：2,350円（掛金1,200円+JMRC九州共済及び登録料1,150円）

■ JMRC九州共済の有効期限は、2025年1月1日（以降は加入日）～2026年3月31日までとする。

JMRC九州共済・JMRC九州スポーツ安全保険に関する質問集

No	質問	回答
1	JMRC九州共済の概要を教えてください。	JMRC九州独自の共済制度で、JAF公認競技に参加した場合などに死亡400万円（臨時会員は200万円）まで補償されます。有効期限は当該年翌年の3月31日まで、掛金は1名1,000円です。 詳しくはJMRC九州共済規定を参照してください。
2	JMRC九州スポーツ安全保険の概要を教えてください。	JMRC九州が団体の代表者となり、公益財団法人スポーツ安全協会の保険制度に加入するもので、保険期間は4月1日~3月31日。掛金は1名2,000円で2,000万円(65歳以上は1,350円で600万円)まで補償されます。詳しい補償内容は公益財団法人スポーツ安全協会のホームページを参照してください。
3	スポーツ安全保険自体の掛金は1名1,850円(65歳以上は1,200円)だと思うのですが、差額の150円は何ですか？	差額の150円は競技会受付時オーガナイザーに提示する加入者証の発行手数料です。
4	JMRC九州共済のみ、もしくはJMRC九州スポーツ安全保険のみの加入は可能ですか？	JMRC九州共済のみの加入は可能です。一方、JMRC九州スポーツ安全保険は、必ずJMRC九州共済とセットで加入してください。
5	私は競技運転者としては出場せず、オフィシャルとして活動しています。この場合、JMRC九州スポーツ安全保険に加入しないといけないのですか？	各人のモータースポーツ活動内容によって、確認できるフローチャートを参考にしてください。
6	私は競技に有効な1,000万円以上の傷害保険に加入しています。この場合、競技会に出場できますか？	出場は可能ですが、JMRC九州に加盟するクラブに所属・JMRC九州共済に加入していない場合は、各カテゴリーの九州チャンピオンシリーズならびにジュニアシリーズのポイントは付与されませんので、ご注意ください。
7	競技会当日にJMRC共済とJMRC九州スポーツ安全保険に加入することは可能ですか？	いずれの制度も競技会当日に加入することは可能ですが、参加受付時の加入手続きは大変混雑しますので、事前に加入されることをおすすめします。

JMRC九州共済・JMRC九州スポーツ安全保険加入フロー



①	<p>JMRC九州共済とJMRC九州スポーツ安全保険への加入をおすすめします。</p> <p>JMRC九州共済に加入していない場合は、各カテゴリーの九州チャンピオンシリーズならびにジュニアシリーズのポイントは付与されませんのでご注意ください。</p>
②	<p>JMRC九州共済への加入をおすすめします。</p> <p>但し、ラリーとレースオフィシャルの場合、国内競技規則によりコース上または類似の場所で役務に就く者に関しては500万円の死亡補償が必要ですので、別途JMRC九州主催者特約等に加入する必要があります。</p> <p>また、万一の事故に備えJMRC九州スポーツ安全保険への加入もおすすめします。</p>
③	<p>JMRC九州共済への加入をおすすめします。</p> <p>国内競技規則にはラリー・スピード競技のサービス員に関する規定は存在しませんが、サービス員であっても補償されるJMRC九州共済に是非ご加入ください。</p> <p>また、万一の事故に備えJMRC九州スポーツ安全保険への加入もおすすめします。</p>
④	<p>JMRC九州共済への加入をおすすめします。</p> <p>基本的に競技会へ参加されない方であっても、急な欠員が出た場合等、オフィシャルやサービス員として急遽競技会に参加されるかもしれません。その時に備えて是非JMRC九州共済にご加入ください。</p> <p>また、万一の事故に備えJMRC九州スポーツ安全保険への加入もおすすめします。</p>

特別規則書記載例

第〇〇条 参加資格

- ① 競技運転者は競技中に有効な1,000万円以上(オープン・クローズド・エンジョイクラスは200万円以上)の傷害保険又は、JMRC九州共済とJMRC九州スポーツ安全保険に加入していること。
なお当日受付時にその保険証書もしくは、JMRC九州発行のメンバーズカードを持参し確認できること。
また、他地区からの参加者の場合は競技中に有効な1,000万円以上(オープンクラス・エンジョイクラスは200万円以上)の傷害保険もしくは所属地区が発行したスポーツ安全保険等の加入を証明するものを受付時に提示すること。
JMRC九州非会員もしくはJMRC九州共済未加入者については、九州チャンピオンシリーズ・ジュニアシリーズの得点対象とならない。
- ② いずれのクラスも上記傷害保険等に未加入の参加者は、競技会当日受付にてJMRC九州共済とJMRC九州スポーツ安全保険を申し込むことができる。
JMRC九州共済は死亡時200万円まで補償されるが、その効力は当該競技会終了をもって消滅する。但し、JMRC九州に加盟するクラブ・団体に所属する者は、加入申請書(預り証)をJMRC九州事務局へ送付することにより、当該年翌年の3月31日まで有効とすることができる。
また、JMRC九州スポーツ安全保険は死亡時2000万円(65歳以上は600万円)まで補償され、当該年度末日まで有効となる。